

Als steden gezinsvriendelijk zouden zijn...



Juli 2023



**Bernard
van Leer**
FOUNDATION

URBAN95
1948-2023

**Als steden
gezinsvriendelijk
zouden zijn...**

Voorwoord

Als je een stad zou ervaren op een ooghoogte van 95cm – de gemiddelde lengte van een driejarig kind – wat zou je dan veranderen? Urbang5, een initiatief van de Bernard van Leer Foundation, stelt deze eenvoudige maar doortastende vraag aan burgemeesters, planologen, architecten en vernieuwers van steden wereldwijd. Met het Urbang5 initiatief trekt de Bernard van Leer Foundation dertig miljoen euro uit om kansen te creëren die vormend zijn voor de cruciale eerste jaren van een kind en een blijvende verandering teweeg te brengen in hun leefomgeving. Urbang5's uitgangspunt is dat stadswijken sterke gemeenschappen en economische groei voortbrengen wanneer zij goed functioneren voor zwangere vrouwen, baby's, peuters en jonge kinderen.

Dit boek is opgesteld door Urhahn | stedenbouw & strategie en de Bernard van Leer Foundation en is bedoeld voor iedereen die zich wil inzetten voor een gezinsvriendelijke stad.

Inhoudsopgave

6 Gezinnen maken de stad

Als steden gezinsvriendelijk zouden zijn...

11 ...dan zouden basisvoorzieningen binnen 15 minuten lopen en fietsen bereikbaar zijn

21 ...dan zouden lopen en fietsen de belangrijkste vervoersvormen zijn

31 ...dan is de stad een speeltuin waar je altijd dichtbij en veilig kunt spelen in het groen

43 ...dan is er voldoende betaalbare huisvesting voor gezinnen

53 ...dan zou (lucht)vervuiling niet meer bestaan

63 ...dan zijn er sterke sociale netwerken

72 Als de buurten Molenwijk en de Binckhorst (Den Haag) kindvriendelijk zouden zijn...

Gezinnen maken de stad



Gezinnen zijn de kanariepieten van de stad

'Gezinnen zijn de kanariepieten van de stad,' stelt stedelijk geograaf Willem Boterman. Aan hun gedrag valt af te lezen hoe het met de stad gaat. Blijven of vertrekken zegt iets over de leefbaarheid, de verkeersveiligheid en de kwaliteit van bijvoorbeeld de scholen. Gezinnen zorgen voor sociaal sterke structuren. Zij zijn degenen die veel tijd in de buurt doorbrengen, met burens afspreken en zorgen voor levendigheid en sociale veiligheid op straat. Op de kinderdagopvang, bij de speeltuin en later bij de (buurt)basisschool wordt de basis gelegd voor een sterke gemeenschap in de wijk. Kortom, een gezinsvriendelijke stad is een gezonde, sociaal sterke en leefbare stad.



Het vertrek van gezinnen uit de stad zorgt voor een neerwaartse spiraal

Beperkte doorstroommogelijkheden voor jonge gezinnen zorgen ervoor dat buurten langzaam transformeren: er komen geen nieuwe, jonge gezinnen meer bij. Door de enorme vraag naar woningen wordt er vaak voor gekozen om kleine woningen voor kleine huishoudens te bouwen. De woningvraag en de druk op de stedelijke ruimte leiden tot stuwende prijzen, waarmee doorgroeien naar een grotere woning binnen de stad voor veel (jonge) gezinnen onbereikbaar wordt: ze zoeken hun heil buiten de stad. Gezinnen – zeker de minder draagkrachtigen – worden de stad uit gedrukt. Gezinnen vinden het steeds lastiger om in de stad te blijven wonen, waardoor ook het draagvlak voor de voorzieningen voor gezinnen vermindert. Dat maakt het nog minder aantrekkelijk om in de stad te blijven wonen: een neerwaartse spiraal.

Aantrekkingskracht van de stad

De stad is een magneet voor kennis en kapitaal. De werkgelegenheid clustert zich meer en meer in en rond de grote steden, wat de stad als woonplek alleen maar interessanter maakt, voor zowel hoger- als lager opgeleiden. Daarnaast neemt de recreatieve aantrekkingskracht van de stad toe.



Scheiding in de stad

De stad wordt een plek voor draagkrachtigen die het zich kunnen veroorloven om in de stad te wonen en de minder draagkrachtigen die vastzitten in hun huidige huurwoning. In achterstandswijken stapelen de problemen zich op. Veel huishoudens hebben problemen die verder gaan dan de fysieke inrichting van de leefomgeving; zij hebben zowel financiële, sociale en gezondheidsproblemen: niet de beste start voor een kind.

The background features a stylized illustration of a city street. On the left, several orange Euro symbols (€) are scattered. In the center and right, there are simplified drawings of buildings with multiple windows. At the bottom right, a group of four people is shown sitting at two small tables, engaged in conversation. The overall style is clean and modern, using a limited color palette of orange, grey, and white.

Gezonde, klimaatbestendige woonomgeving

Een gezonde leefomgeving is meer dan een aantrekkelijke, beweegvriendelijke inrichting. Een slechte luchtkwaliteit – vooral afkomstig van het autoverkeer en de industrie – is met name voor zwangere vrouwen en jonge kinderen erg schadelijk. Slecht geïsoleerde woningen met veel geluidsoverlast, milieu-invloeden, lage energielabels en vochtproblemen leiden tot ongezonde en stressvolle situaties voor gezinnen. Daarnaast is de klimaatopgave fors. Extremere weersomstandigheden vragen om aanpasbaarheid van onze leefomgeving, zowel in warme, droge als extreem natte perioden, zodat we de negatieve effecten van klimaatverandering het hoofd kunnen bieden.

Nu is het moment!

De druk op de stad en de moeite die gezinnen hebben om een geschikte woning te vinden, leidt tot de vraag: hoe kunnen we de stad aantrekkelijk maken voor gezinnen terwijl we deze steden verder verdichten? Dit vraagt om structureel nadenken over de inrichting van wijken, stedelijke woningtypen voor gezinnen en het duurzaam integreren van voorzieningen.

**Als steden
gezinsvriendelijk
zouden zijn...**

...dan zouden basisvoorzieningen binnen 15 minuten lopen en fietsen bereikbaar zijn

De gezinsvriendelijke stad biedt alle dagelijkse voorzieningen op vijftien minuten afstand (fietsend of lopend). Buurten zijn zo ontworpen dat mensen er kunnen werken, wonen en recreëren zonder continue onderweg te zijn. Alles is dichtbij, zodat de auto niet meer nodig is.



Waar we vandaan komen

Tijdens en na de industriële revolutie trokken steeds meer fabrieksarbeiders naar de stad. Vervoer was duur en je had als arbeider geen andere keuze dan dichtbij je werk te wonen. Een gemengde stad met een fijnmazige structuur ontstond met alle voor- en nadelen. Na WO II kozen gemeenten ervoor om de functies in steden te scheiden. Door de tijd heen werden huizen steeds groter, mede door een toenemende welvaart. Er werden vooral gezinswoningen gebouwd in de grootschalige stadsuitbreidingen (jaren 50 en 60) en vervolgens werden de groeikernen (jaren 70 en 80) gebouwd. Werk en veel voorzieningen bleven in de stad. Deze ontwikkelingen hielden gelijke tred met een groeiende middenklasse die steeds meer te besteden kreeg. De auto werd betaalbaar voor iedereen en maakte de noodzaak om dichtbij je werk te wonen minder. Boodschappen deed je met de auto bij de supermarkt, werken op een kantoor langs de snelweg. Juist in de suburbane groeikernen en uitbreidingswijken werden functies meer en meer van elkaar gescheiden met een prettige en veilige leefomgeving voor kinderen als resultaat, maar forensisme en tijdstress voor de ouders als gevolg.



wijk 64

33-62-52

TAXI

Een gemengde stad staat aan de basis van een evenwichtig gezinsleven

Alles dichtbij maakt dat je je dag efficiënt kunt indelen; door de combinatie van verschillende 'stops' zoals boodschappen doen en de kinderen ophalen zijn ouders en verzorgers flexibeler. Daarnaast kunnen activiteiten onderling gemakkelijker op elkaar worden afgestemd wanneer werk, wonen en voorzieningen dichtbij elkaar liggen. Zo worden taken evenwichtiger verdeeld en blijft er meer tijd over om met de kinderen door te brengen.

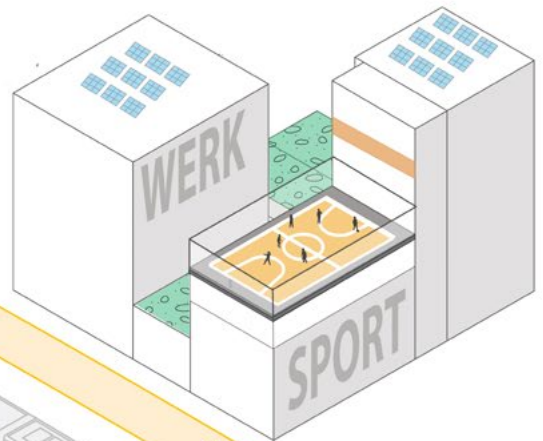


Voorzieningen zijn nabij

Binnen vijftien minuten zijn dagelijkse voorzieningen te voet, met de fiets te bereiken. De faciliteiten waar je met jonge kinderen naartoe wilt moeten te belopen zijn. Het gaat daarbij om boodschappen doen, dagopvang voor de kinderen, eerstelijnszorg en een ov-halte. Binnen vijftien minuten lopen is er ruimte voor recreatie in de buitenruimte en ruimte om te bewegen. Voor andere voorzieningen – zoals werk, sportclub of niet-dagelijkse voorzieningen – zijn vijftien minuten fietsen of met het ov leidend.

Voorzieningen zijn kindvriendelijk ingericht

Voorzieningen die je op dagelijkse basis nodig hebt zijn kindvriendelijk ingericht. Op die manier kan je kind meedraaien in je dagelijkse routine en kun je samen boodschappen doen, naar de markt, of een bezoek brengen aan de kapper. Er is ruimte om te spelen voor kinderen, de omgeving is veilig ingericht.



De buurt vormt de (sociale) basis

Wanneer voorzieningen in de buurt zijn, zorgt dat voor sterke sociale structuren. Te voet op straat, op de stoep bij de voordeur of in het speeltuintje op de hoek kom je immers je burens tegen. Op die manier leer je je burens kennen en wordt het sociale netwerk verstevigd. Zo weet je burens en buurtbewoners te vinden wanneer dat nodig is.

Ontwerptools 15 minuten stad



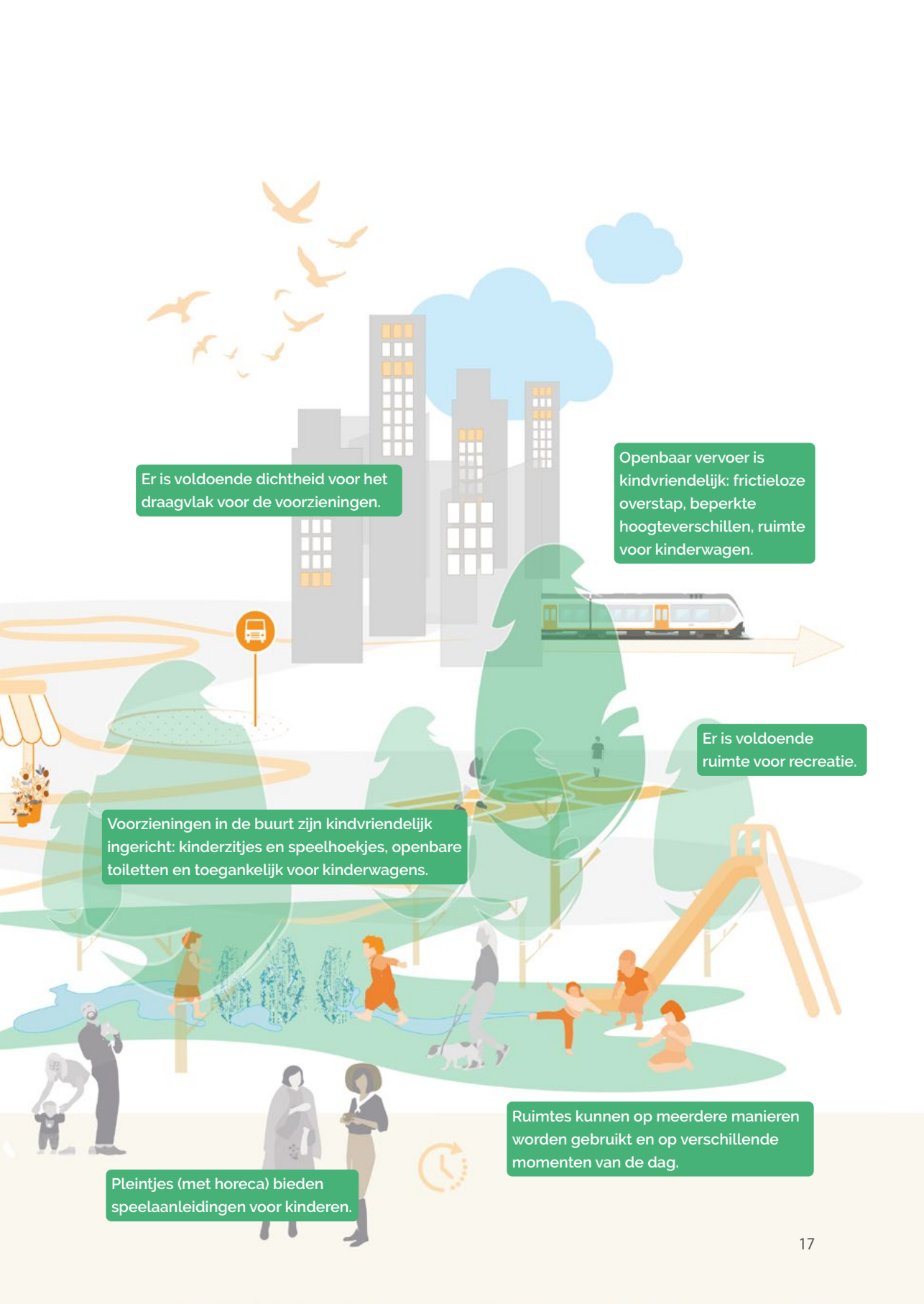
In monofunctionele woongebieden worden voorzieningen toegevoegd

Mix van wonen en voorzieningen op buurtniveau.

Voorzieningen zijn uitstekend te voet en per fiets te bereiken. Voetganger en fietser hebben voorrang op de auto en er zijn voldoende fietsparkeervoorzieningen.

Kinderdagverblijf

De sociale veiligheid op straat is gewaarborgd door goed ontworpen gebouwen. De begane grond sluit op een goede manier aan op de straat.



Er is voldoende dichtheid voor het draagvlak voor de voorzieningen.

Openbaar vervoer is kindvriendelijk: frictieloze overstap, beperkte hoogteverschillen, ruimte voor kinderwagens.

Voorzieningen in de buurt zijn kindvriendelijk ingericht: kinderzitjes en speelhoeekjes, openbare toiletten en toegankelijk voor kinderwagens.

Er is voldoende ruimte voor recreatie.

Pleintjes (met horeca) bieden speelaanleidingen voor kinderen.

Ruimtes kunnen op meerdere manieren worden gebruikt en op verschillende momenten van de dag.



Een goed voorbeeld

Woonproject Vrijburcht, een appartementencomplex op IJburg (Amsterdam), is het resultaat van een Collectief Particulier Opdrachtgeverschap. Functies worden hier op blokniveau gemengd met wonen. Zo zijn er verschillende voorzieningen zoals een kinderopvang, een café, een woonzorggroep, een logeerswoning, een theater en een kas. Het project is kindvriendelijk met een centrale groene ruimte waar bewoners elkaar kunnen ontmoeten en kinderen kunnen spelen.



VRIJBURCH

**Als steden
gezinsvriendelijk
zouden zijn...**

...dan zouden lopen en fietsen de belangrijkste vervoersvormen zijn

Lopen en fietsen zijn de belangrijkste vervoersvormen. Snel verkeer is niet welkom binnen de buurt en wordt eromheen geleid. Voorzieningen zijn gepositioneerd aan een veilig en autoluw netwerk binnen de buurt.



Waar we vandaan komen

Met weinig middelen ter beschikking, en voorzieningen en arbeid noodgedwongen dichtbij, waren lopen en de fiets tot ver in de 20ste eeuw de belangrijkste vervoersmiddelen. Relatief weinig verkeer en geen snel verkeer zorgden voor een grote verkeersveiligheid. Kinderen konden veilig op straat spelen en hun vriendjes opzoeken, waarmee hun actieradius groot was. Door betere welvaart is het autoverkeer geëxplodeerd. Dit heeft geleid tot drukke wegen; wandelaars, fietsers, auto's en ov strijden om de ruimte en geparkeerde auto's domineren het straatbeeld. De afgelopen decennia is een gescheiden systeem geïntroduceerd, waarbij iedere verkeersmodaliteit zijn eigen plek op straat heeft gekregen. Het is een systeem gericht op doorstroming en de kwetsbare groepen zoals kinderen zijn steeds verder in de verdrukking geraakt. De actieradius van kinderen wordt steeds kleiner en kinderen leren steeds later (zelfstandig) fietsen, met nadelige gevolgen op latere leeftijd.

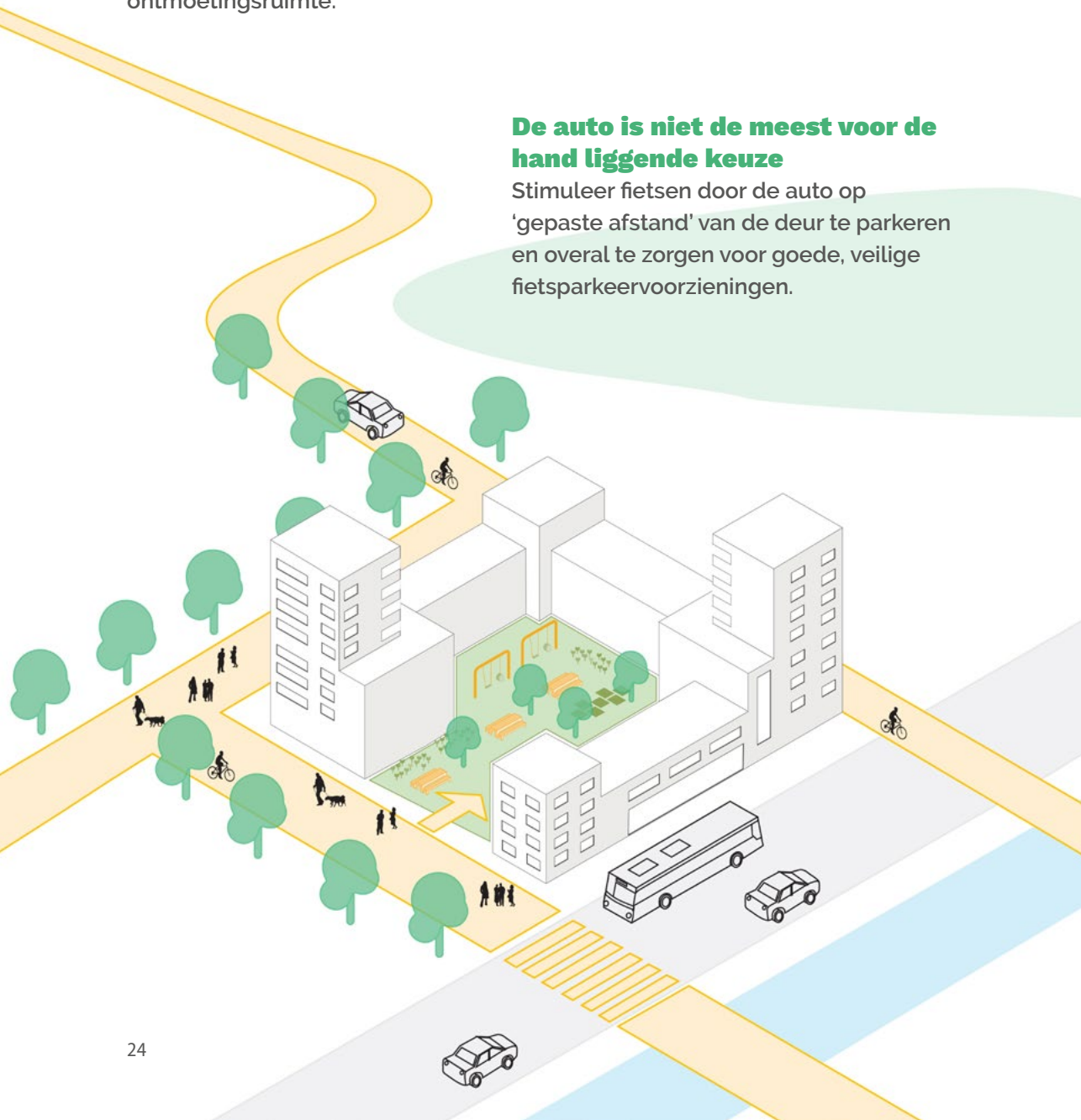


Trage netwerken vergroten de autonomie van het kind

Een buurt die is ingericht op trage netwerken (lees: lopen en fietsen) leidt tot autonomie voor kinderen, veiligheid en voldoende ruimte voor spelen en ontmoeten. Hier kunnen kinderen zelfstandig lopen en fietsen of op straat spelen. De buitenruimte transformeert van verkeersruimte tot verblijfs- en ontmoetingsruimte.

De auto is niet de meest voor de hand liggende keuze

Stimuleer fietsen door de auto op 'gepaste afstand' van de deur te parkeren en overal te zorgen voor goede, veilige fietsparkeervoorzieningen.



Jong geleerd is oud gedaan

Ouders die hun kinderen van jongs af aan het goede voorbeeld geven, dragen bij aan een gezonde levensstijl van de kinderen, op jonge én op latere leeftijd. Als je jonge kinderen actief laat deelnemen aan het verkeer, lopen ze, wanneer ze zelfstandig naar school kunnen gaan, minder risico op ongevallen en zijn ze zelfverzekerder zijn in het verkeer.

Een buurt bestaat uit verschillende netwerken die goed op elkaar zijn afgestemd

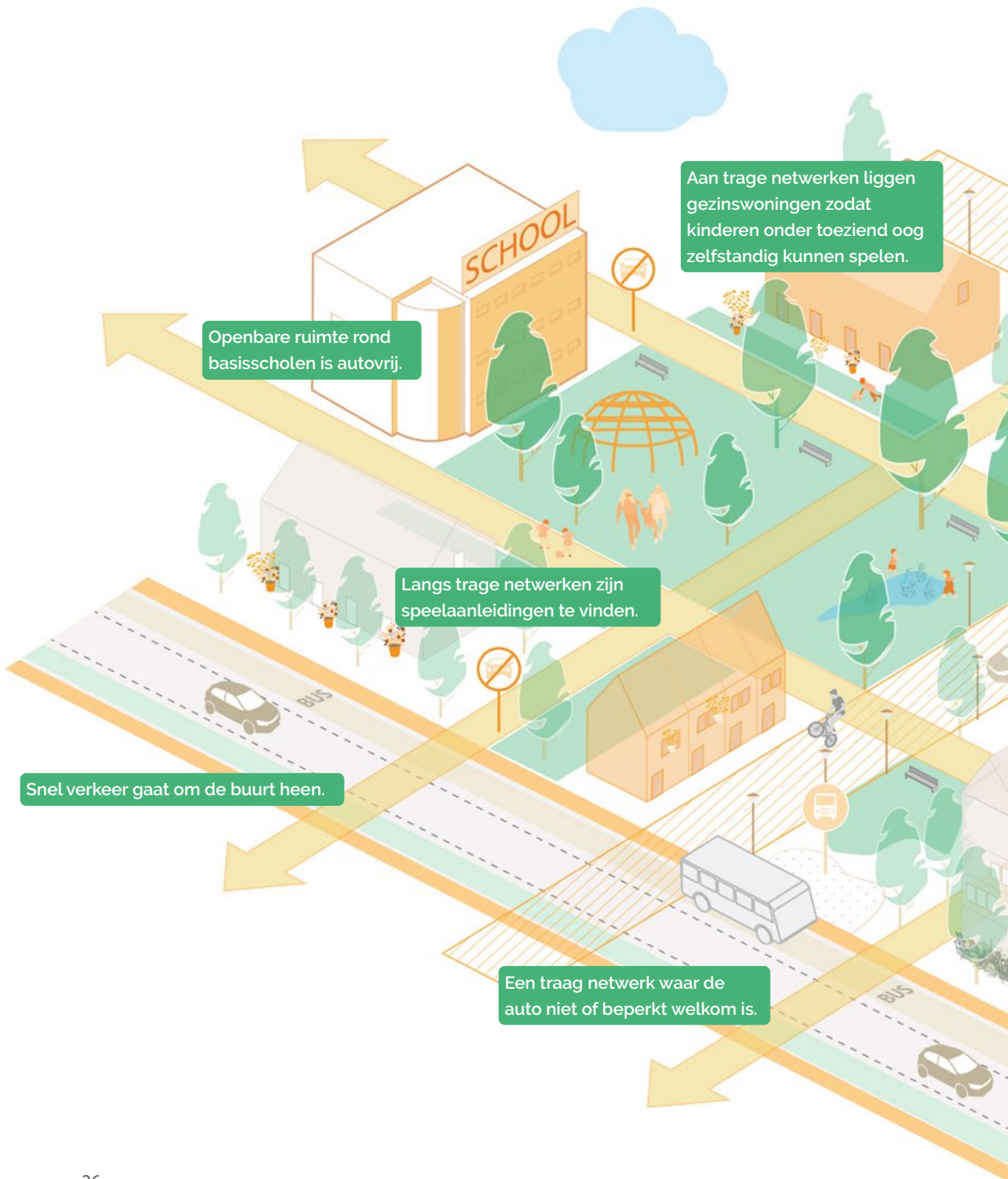
De buurt is autovrij of -luw en kent een fijnmazig traag netwerk. Buurt- en speelvoorzieningen zijn gekoppeld aan dit trage netwerk. Daaromheen ligt een lokaal ontsluitingsnetwerk voor fietsverkeer en de auto waar verkeer wordt gemengd, de snelheid laag is en het langzaam verkeer nog steeds centraal staat. Doorstroming en snelle verplaatsing door de stad - zowel met ov, auto als fiets - gaat via doorgaande routes aan de randen van de buurt en zijn goed verbonden met de rest van de stad.

Trage netwerken zijn van hoge kwaliteit

Trage netwerken zijn tevens ontmoetings- en verblijfsruimten en zijn aantrekkelijk vormgegeven met veel groen en voldoende schaduw. Speelaanleidingen bieden uitdagingen voor kinderen en er zijn zitplekken voor ouders/verzorgers. Ze zijn zowel overdags als 's avonds veilig met voldoende ogen op straat.



Ontwerptools trage netwerken



Trage netwerken zijn aantrekkelijk vormgegeven waardoor een ommetje aantrekkelijk is.

Het trage netwerk verbindt voorzieningen.

Parkeren is geclusterd en uit het zicht.

Trage netwerken zijn van hoge kwaliteit met veel groen en bieden verkoeling en schaduw op warme dagen.



Een goed voorbeeld

De André Voltenlaan in Utrecht is een aanloopstraat naar het centrum van Leidsche Rijn. Een monumentale as begeleidt de voetganger naar de centrumvoorzieningen via een groene route. De straat biedt speelaanleidingen en mondt uit op een autovrije route richting het park. Aangrenzende woningen hebben een eigen terras aan een brede stoep. Op mooie dagen wordt er buiten gespeeld, gevoetbald en gesport in de groenstrook.



**Als steden
gezinsvriendelijk
zouden zijn...**

...dan is de stad een speeltuin waar je altijd dichtbij en veilig kunt spelen in het groen

De stad is een speeltuin waar overal kan worden gespeeld: zowel dichtbij huis als op grotere speelplekken in de buurt en de wijk. De speelplekken zijn groen en natuurlijk en verbonden aan het trage netwerk.

Waar we vandaan komen

Begin vorige eeuw waren woningen klein met nauwelijks buitenruimte, kinderen moesten wel op straat spelen. Door het toezicht van de huisvrouwen uit de buurt en het gebrek aan verkeer, was dat geen probleem. Daarmee was de autonomie van het kind groot. Vanaf de jaren 70 trokken gezinnen – vooral de middenklasse – de stad uit. De groeikernen en de woonwijken ver van het centrum boden een aantrekkelijk alternatief voor de dichtbevolkte en verschaalde stadswijken (de stadsvernieuwing moest nog beginnen). In de bloemkoolwijken en woonerven konden de gezinnen een ideaal gezinsleven leiden. Ver weg van de drukte van de stad, wonen in een groene omgeving met een achtertuin in een sociale buurt met gelijkgestemden. De woningplattegrond veranderde, met de keuken aan de voorzijde. Op die manier konden kinderen die buiten speelden gemakkelijker in het oog gehouden worden en werd de overgang tussen privé en openbaar verzacht. De grote afstanden tot de stad (en de werkgelegenheid en voorzieningen) hebben er tegelijkertijd voor gezorgd dat het autogebruik hoog is. De straat is daardoor langzaam van verblijfsruimte tot verkeersruimte getransformeerd.



Een buurt die uitdagende buitenruimte biedt om buiten te spelen

Het buitenspelen is de laatste jaren afgenomen. Dat is jammer, want buitenspelen vergroot de motorische en sociale vaardigheden van kinderen. Ouders die buitenspelen als onveilig ervaren, de drukke gezinsagenda en de verleiding van beeldschermen zorgen ervoor dat er steeds minder wordt buiten gespeeld. De inrichting, veiligheidsrichtlijnen en vormgeving van speeltuinen hebben evenmin bijgedragen aan het gebruik van de speelplekken. Veel kinderen vinden ze niet uitdagend en saai. Grote tuinen – met name in buitenwijken – zorgen ervoor dat publieke buitenruimtes minder belangrijk worden. De achtertuin biedt een veilig alternatief voor het buitenspelen, maar legt het af tegen publieke speelplekken die sociale ontwikkeling van het kind stimuleren, omgaan met vrijheid en een ontmoetingsfunctie voor de ouders bieden. Zeker in de stadsbuurten, waar een achtertuin geen vanzelfsprekendheid is, is er behoefte aan goede publieke buitenruimte.



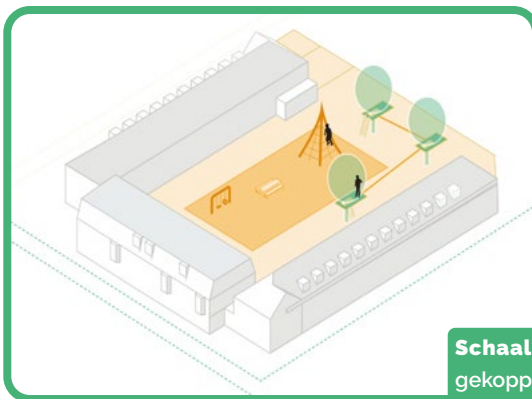
Schaalniveau S: Dichtbij huis, waar ouders/verzorgers nabij zijn en samen met hun burensamen een oogje in het zeil kunnen houden. Niet alleen speelplekken maar vooral ook speelbare openbare ruimte. Op brede stoepen met de loopfiets, in de zandbak, op gras (baby). Jonge kinderen hebben niet veel nodig, zeker niet dicht bij huis waar eigen speelgoed binnen handbereik is.

Openbare ruimte is ingericht om te kunnen spelen

Spelen kan voor de deur; in de voortuin, op brede stoepen of gewoon op straat. Hoe meer kinderen in het zicht van hun ouders op een veilige manier kunnen spelen, hoe beter. Liever goede bespeelbare buitenruimte rond de woningen, dan obligate speelobjecten (wipkippen) op iedere straathoek.

Er zijn grotere speelplekken die stoer en uitdagend zijn

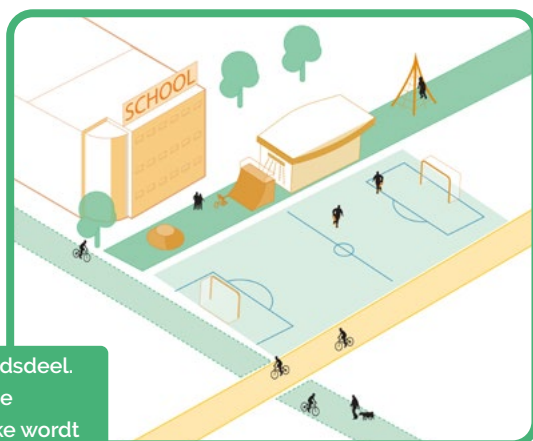
Naast bespeelbare buitenruimte is er in iedere buurt behoefte aan één of enkele grotere speelplekken. Uitnodigende plekken die ruimte bieden aan verschillende leeftijden. Ze zijn ook voor ouders en verzorgers interessant, de basis is op orde met voldoende overzicht, zitgelegenheid, kraanwater, schaduw en toiletten. Liever een beperkt aantal goede plekken, dan veel plekken met weinig kwaliteit. Deze plekken zijn goed verbonden via trage netwerken.



Schaalniveau M: Speelplekken in de buurt zijn gekoppeld aan een traag netwerk. De speelplekken zijn te vinden op beloopbare afstand, hebben basisvoorzieningen en bieden afwisseling, zodat het ook leuk is om van plek naar plek te gaan.

Goede buitenruimte bij kinderdagopvang is essentieel

Kinderen brengen veel tijd door op school en de (buitenschoolse) kinderdagopvang. Kwalitatief hoogwaardige buitenruimte waar kinderen gestimuleerd worden om buiten te spelen, te bewegen en vies te worden is een pré. De speelplekken zijn groen en natuurlijk ingericht, het onderhoud is op orde en de speelplekken bij kinderopvang en scholen zijn ook na sluitingstijd toegankelijk.



Schaalniveau L: Speelplekken in ieder stadsdeel. Langere tripjes worden op wijkniveau met de wandelwagen of de fiets gemaakt. Ter plekke wordt er gespeeld. Ze hebben iets extra's, zoals horeca, of zijn groter dan andere speelplekken waardoor er meer tijd doorgebracht kan worden en het de moeite waard is om er 'langer' voor te reizen.

Kinderen spelen in het groen

In de natuur spelen prikkelt de fantasie van kinderen en is goed voor hun motorische en sociale vaardigheden. Goede natuurlijke speelplekken of toegankelijke natuur biedt uitdagende speelplekken en nodigt kinderen uit om buiten te spelen.

Schaalniveau XL: Grotere en uitdagende, spannende plekken in de stad, verder weg van de woning. Dit is een 'special' en hier ga je als dag(deel)tripje naartoe.



Ontwerptools

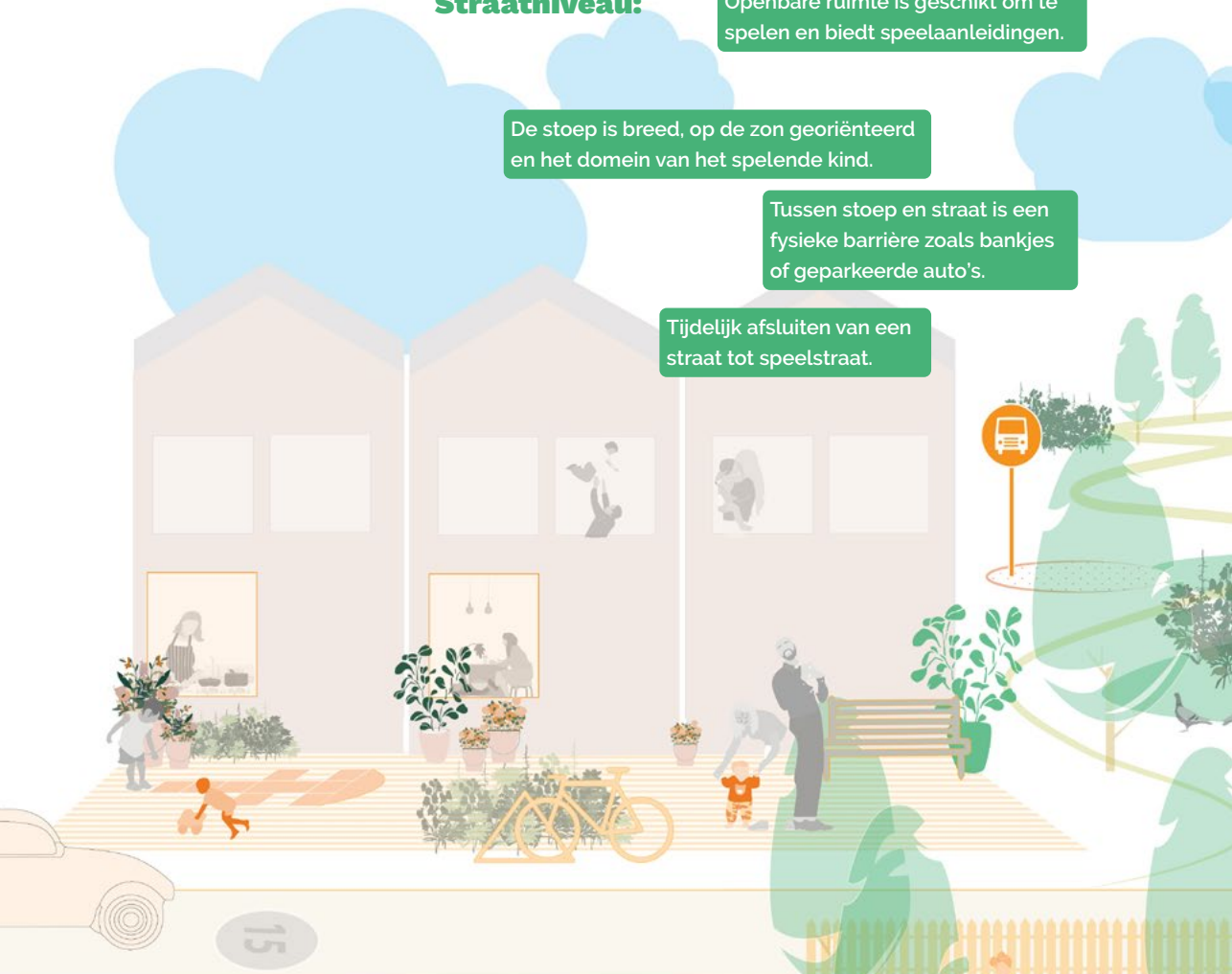
Straatniveau:

Openbare ruimte is geschikt om te spelen en biedt speelaanleidingen.

De stoep is breed, op de zon georiënteerd en het domein van het spelende kind.

Tussen stoep en straat is een fysieke barrière zoals bankjes of geparkeerde auto's.

Tijdelijk afsluiten van een straat tot speelstraat.



Buurtniveau:

Speelplekken zijn afgebakend met lijnen of planten zodat helder is waar kinderen mogen spelen.

Speelplekken zijn groen en klimaatadaptief ingericht.

Goede speelplekken zijn overzichtelijk en bieden beschutting. Er zijn plekjes om te verstoppen, te klauteren en te spelen met water, zand en modder.



Wijk-/stadsniveau:

Liever een paar goede, grotere speelplekken dan vele kleine speelplekken.

Grote speelplekken worden ingericht voor meerdere doelgroepen.

Grotere speelplekken zijn openbaar en gratis. Er zijn openbare toiletten met verschoonruimte, zitgelegenheid en horeca.

Natuurgebieden zijn toegankelijk voor recreatie en om te spelen.



Onderhoud van speelplekken bij basisscholen en opvang is goed georganiseerd.

Speelplekken bij kinderopvang en scholen zijn buiten openingstijden toegankelijk.

Plekken om te spelen liggen niet naast autowegen.

Plekken om te spelen zijn verbonden via een traag netwerk.

Een goed voorbeeld

Natuurspeeltuin De Hoef is een van de 21 openbare beheerde speeltuinen in Utrecht. De speeltuin is in beheer van Stichting Natuurspeeltuin De Hoef. Buurtbewoners zijn betrokken bij het ontwerp en kunnen hun bijdrage leveren aan het beheer. De speeltuin is natuurlijk ingericht, met aandacht voor verschillende doelgroepen en verschillende leeftijden. Er is ruimte om te ontdekken en vies te worden. Met slecht weer is er ook binnen ruimte om te spelen. Het terras is open voor iedereen, er zijn publieke toiletten, een verschoonruimte en lekkers uit de keuken.





**Als steden
gezinsvriendelijk
zouden zijn...**

...dan is er voldoende betaalbare huisvesting voor gezinnen

De stad biedt woonruimte aan gezinnen. Er zijn voldoende betaalbare woningen die groot genoeg zijn en privé of collectieve buitenruimte hebben.



Foto: Beeldbank Stadsarchief Amsterdam

Waar we vandaan komen

Tot in de twintigste eeuw werd er gewoond in slechte hygiënische omstandigheden, met grote gezinnen in kleine woningen. De woningwet en de gezondheidswet uit 1901 maakten daar een einde aan. Met de introductie van de nieuwe wet werden woningcorporaties in het leven geroepen en kregen overheden middelen tot hun beschikking om de huisvesting voor gezinnen in Nederland te verbeteren. De overheid ging vanaf dat moment planmatig en doelmatig woningen bouwen. Zeker na de tweede wereldoorlog kwam de ontwikkeling van de woningbouw in een stroomversnelling. Er moest snel gebouwd worden om de woningnood op te kunnen vangen. Er werden nieuwe typen gezinswoningen ontwikkeld zoals de doorzonwoning en modernistische hoogbouwflats met appartementen. Appartementen waren ruim en gesitueerd aan een galerij. De sociale controle rond deze flats was echter slecht. De begane grond werd ingezet voor parkeren en bergingen. De grote hoogte zorgde daarnaast voor een afstand tot de omgeving. Stedelijke hoogbouw op de traditionele wijze was voor gezinnen niet aantrekkelijk, de grondgebonden woning met tuin in de suburb was een aantrekkelijk alternatief. In de stadswijken kwam de focus ook minder op gezinnen te liggen. Nu blijkt dat de stad voor velen een aantrekkelijke plek is om te wonen - voor de ouders én voor de kinderen. Dat vraagt om goede gezinswoningen in de stedelijke context.



Er is in de stad voldoende huisvesting voor gezinnen te vinden

In Nederland werden en worden de grondgebonden woningen als hét ideaal voor het gezin beschouwd. In veel Europese landen is dit anders; daar bestaat een wooncultuur waar gezinnen in een stedelijk appartement wonen. Het Nederlandse ideaalbeeld is echter gedeeltelijk aan het veranderen. Sommige gezinnen willen graag in de stad blijven wonen, waar voorzieningen, cultuur en werk om de hoek zijn. Het probleem is de betaalbaarheid en beschikbaarheid van goede gezinswoningen op de juiste plek.

'Size matters' als het gaat om de woning

Als gezin heb je meer ruimte nodig en een huis met meer kamers. Concreet is er bijvoorbeeld behoefte aan drie (slaap/werk)kamers naast de woonkamer en een berging op de begane grond.



Wonen met toegang tot de buitenruimte

Idealiter grenzen gezinswoningen op de begane grond aan de buitenruimte of zijn ze direct verbonden met een collectieve buitenruimte via een trap. Deze collectieve buitenruimte kan ook 'op niveau' liggen (brede galerij, centrale ruimte, daktuin mits niet té hoog, veilig en windvrij). Gezinswoningen zijn gesitueerd op maximaal twee verdiepingen afstand tot de collectieve buitenruimte. Deze afstand biedt nog de gewenste zicht- en gehoorrelatie tussen kinderen in de buitenruimte en de woningen. Deze woningen hebben een goede privé-buitenruimte. Gezinswoningen op grotere afstand/hogere verdiepingen worden niet geadviseerd.

Een gezinsvriendelijke buurt is een buurt waar ook andere gezinnen wonen

Voldoende gezinswoningen zorgen voor gelijkgestemden en voldoende draagkracht voor de benodigde faciliteiten in de buurt. Daarnaast zorgt het ervoor dat vriendjes en vriendinnetjes dichtbij wonen, wat contact tussen ouders én de kinderen stimuleert.


De positie van de gezinswoning in de buurt is van belang

Koppel gezinswoningen aan het luwe netwerk zodat je met kinderen veilig over straat kunt en kinderen zelfstandig naar school- en speelvoorzieningen kunnen.



Ontwerptools huisvesting



The illustration shows a residential scene. On the left is a multi-story apartment building with balconies. In front of it is a colorful playground with a slide, climbing frame, and a dog. To the right is a large, single-story house with a gabled roof. A person is standing near the house. The sky is light blue with a large cloud and several yellow birds flying. A butterfly is also visible near the house.

Gezinswoningen grenzen bij voorkeur aan autovrije buitenruimtes .

Gezinswoningen hebben een eigen of collectieve buitenruimte.

Galerijen zijn breed en ook om te spelen of te ontmoeten.

Er wonen voldoende gezinnen in het gebouw.

Woningen voor gezinnen zijn waar mogelijk gepositioneerd op de begane grond.

Binnentuinen zijn (ook) om te spelen met een groene inrichting.



Een goed voorbeeld

Aan de Lootsstraat in Amsterdam is een appartementencomplex toegevoegd met 34 woningen. Achter een stedelijke façade aan de straat is een gemeenschappelijke binnentuin te vinden. Het complex biedt woningen voor gezinnen met goede buitenruimtes, voldoende privacy en een diversiteit aan woningtypen. Het ontwerp speelt met een diversiteit aan privé buitenruimtes in de vorm van terrassen, balkons en dakterrassen wat een levendig beeld oplevert aan de binnenzijde. Woningen op de verdieping zijn via trappen direct verbonden met de binnentuin. Galerijen zijn breed zodat zij geschikt zijn als logistieke buitenruimte én om te vertoeven in de zon en te spelen.



**Als steden
gezinsvriendelijk
zouden zijn...**

...dan zou (lucht)vervuiling niet meer bestaan

De stad is groen, klimaatadaptief en schoon. Mobiliteit is beweegvriendelijk zodat er zo min mogelijk vervuiling is. Huisvesting voor gezinnen wordt niet gepland bij plekken met verhoogde luchtvervuiling.



Waar we vandaan komen

Tot ver in de 20ste eeuw waren de gezondheidsomstandigheden in de steden slecht. Stap voor stap zijn deze verbeterd. De komst van de riolering, stromend water en afvaldiensten bracht enorme verbetering. Met de centralisatie van de energievoorziening is de luchtvervuiling die kool en hout veroorzaken op woningniveau (midden in de stad) vervangen door (vervuilende) centrales elders in het land. Ook fabrieken hadden een enorme impact op de leefkwaliteit in de stad. Later zijn milieunormen geïntroduceerd om de vervuilende activiteiten van fabrieken aan banden te leggen en een juridische grond te hebben waarop (nieuwe) fabrieken geweerd konden worden. Veel vervuilende industrie is uitgeplaatst. De steden zijn veel schoner, vooral de auto (bus en boot) met fossiele brandstof resteert als bron van luchtvervuiling. De opgave is nu om ook deze laatste bron aan te pakken.



Een gezinsvriendelijke stad is een stad zonder vervuiling

Jonge kinderen en zwangere vrouwen zijn extra kwetsbaar voor de negatieve effecten van schadelijke gassen en klimaatverandering. Uitlaatgassen worden uitgestoten ter hoogte van het kind. Tegelijkertijd zorgt het toenemende aantal huishoudens in de stad voor meer verkeersbewegingen en een stijging van de uitlaatgassen. Straten waar vroeger nog weinig verkeer reed zijn tegenwoordig drukke autostraten. Naast luchtvervuiling leidt het tot geluidsoverlast en veiligheidsissues.

De wereldwijde klimaatverandering heeft een effect op de leefbaarheid in de stad. Juist in steden, waar relatief veel verharding is (verharding in de openbare ruimte en bebouwing), is de klimaatverandering extra voelbaar. De stad heeft te maken met hitte-eilanden – plekken in de stad die tijdens warme dagen extra warm worden door slechte koelingsmogelijkheden; wateroverlast door extreme buien wanneer water niet weg kan; droogte doordat er weinig ruimte is om water vast te houden in de stad wanneer het regent.

Omslag naar duurzaam vervoer

Er moet een omslag worden gemaakt naar duurzaam en schoon stadsverkeer om schadelijke uitstoot en luchtvervuiling in te perken. Dat vraagt om een verschuiving naar andere vormen van mobiliteit: (elektrisch) fietsen, elektrische autoverkeer en openbaar vervoer.

Verkeersroutes worden afgestemd op gezinshuisvesting

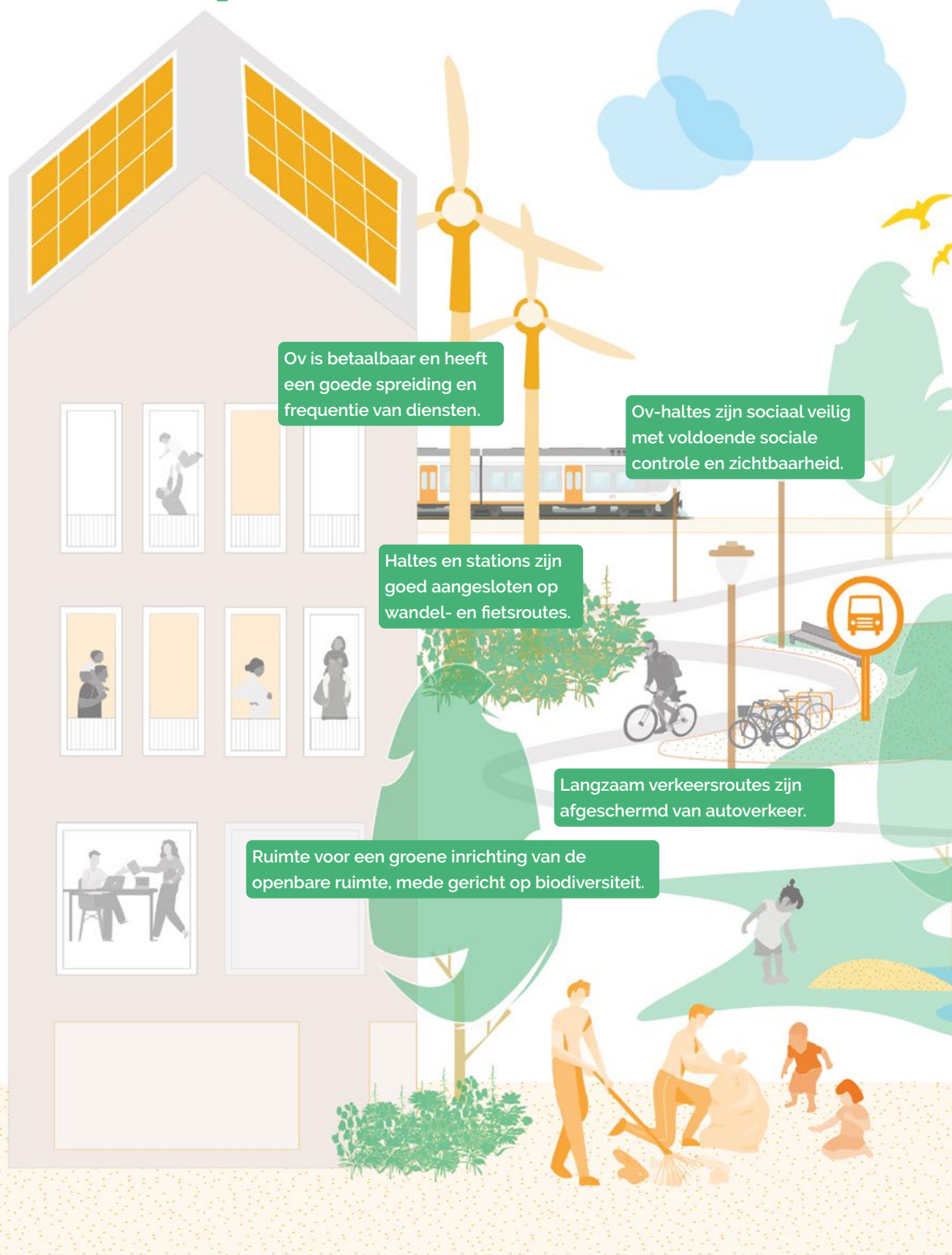
Huisvesting voor gezinnen én plekken voor kinderen zoals scholen, speelplekken en opvang zijn vrij van milieu- en geluidsoverlast. Ze liggen op afstand van doorgaande wegen en worden niet gepland binnen milieuzoneringen.

Groene openbare ruimte is goed voor het klimaat

Een groene inrichting draagt bij aan klimaatadaptatie: denk aan bomen voor schaduw, waterspeelplekken, water en groen in de buitenruimte.



Ontwerptools schone stad



Ov is betaalbaar en heeft een goede spreiding en frequentie van diensten.

Ov-haltes zijn sociaal veilig met voldoende sociale controle en zichtbaarheid.

Haltes en stations zijn goed aangesloten op wandel- en fietsroutes.

Langzaam verkeersroutes zijn afgeschermd van autoverkeer.

Ruimte voor een groene inrichting van de openbare ruimte, mede gericht op biodiversiteit.



Daken zijn groen.

Water wordt zo lang mogelijk vastgehouden op daken en in de openbare ruimte.

Straten zijn breed genoeg voor bomen in het profiel.

Betaalbare P+R-locaties.

Bij nieuwe ontwikkelingen geclusterd of geïntegreerd parkeren in het gebouw.

Lage parkeernormen.

Openbare plekken met bomen ten behoeve van schaduw en vasthouden van water.



Een goed voorbeeld

In de Delflandpleinbuurt in Amsterdam West is een samengesteld bouwblok gerealiseerd. Het omvat 71 sociale huurwoningen, woningen voor gehandicapten en een brede school (Fiep Westendorpschool). De brede school bestaat uit een basisschool met gymzaal, voor- en naschoolse opvang, een kinderdagverblijf, een muziekatelier, een ontmoetingsruimte voor de buurt en een jeugdbegeleidingscentrum. Het gebouw is met veel aandacht voor het klimaat ontworpen. Groene klimplanten op de school zorgen voor koeling, optimale ventilatie en CO₂-opname. Grote ramen zorgen voor natuurlijke lichtinval. De verscheidenheid aan materialen in de gevel zorgt voor herkenbaarheid van de bebouwing. Het naastgelegen parkeerveldje heeft plaatsgemaakt voor speelruimte, het plein wordt gebruikt als school- en als buurtplein. Aan de andere zijde is een groene tuin gerealiseerd om binnen de beschutting van de school te kunnen spelen. Een brede stoep en een enkele aanrijroute maken de school veilig bereikbaar voor kinderen.



**Als steden
gezinsvriendelijk
zouden zijn...**

...dan zijn er sterke sociale netwerken

In de buurt weet men elkaar te vinden. Men kent elkaar en helpt elkaar. In de gezinsvriendelijke stad kan iedereen meedoen en participeren en wordt iedereen uitgenodigd om deel te nemen.





Waar we vandaan komen

Vroeger zorgde de vrouw voor de kinderen en de man voor het inkomen. Vrouwen waren veel thuis en zochten andere vrouwen in de buurt op. Opvang werd onderling georganiseerd en burens hiielden een oogje in het zeil. Pas in de jaren 90 werd kinderopvang in Nederland geformaliseerd. De nadruk lag op de uitbreiding van het kinderopvangaanbod en uitbreiding van de capaciteit, zodat ook vrouwen meer konden gaan werken. Het is minder vanzelfsprekend geworden een sociaal netwerk in de buurt te hebben, wanneer beide ouders/verzorgers werken.

Op zoek naar een nieuwe balans zonder stress

Ouders/verzorgers met jonge kinderen ervaren stress. De zorg voor hun kinderen is tijdrovend, heeft financiële consequenties én de combinatie met een drukke baan vraagt balanceren. Voorzieningen in de buurt (zoals opvang) zorgen ervoor dat die balans gemakkelijker gevonden kan worden. Een sociaal netwerk helpt als vangnet in stressvolle situaties. Het kan helpen om informatie en ervaringen uit te wisselen met andere ouders, zowel informeel (op straat of in de speeltuin) als formeel (bij georganiseerde bijeenkomsten).



'It takes a village to raise a child.'

Gezinnen in de stad vormen het fundament van de sociale cohesie in de buurt, iets dat hard nodig is om een kind op te voeden. Ouders ontmoeten elkaar bij de opvang, bij school, bij de speelplek en op straat en leren zo hun burens kennen.

Op deze manier bouw je een sociaal netwerk op, met andere ouders, zorg, opvang, oppas en vriendjes. Dat sociale netwerk maakt het prettig wonen in de buurt en kan stress (gedeeltelijk) wegnemen. Er zijn burens die even kunnen oppassen, en vriendjes om te spelen dichtbij.

Bouwen aan sociale netwerken in de buurt

Actief sturen op sociale netwerken in de buurt kan ervoor zorgen dat relaties of families dichtbij elkaar kunnen wonen. Gericht toewijzingsbeleid bij huurwoningen is een instrument om dit te bereiken.

Kinderopvang in de buurt

De toegang tot kinderopvang is laagdrempelig. Het is van belang dat kinderen al op jonge leeftijd in aanraking komen met andere kinderen en zo sociaal, motorisch en op het gebied van taal geen achterstand oplopen. Hier maken ze tevens vriendjes in de buurt en worden ze voorbereid op de basisschool.

Ontwerptools sociale buurt



Meerdere generaties en/of sociale netwerken samenbrengen in appartementencomplexen.

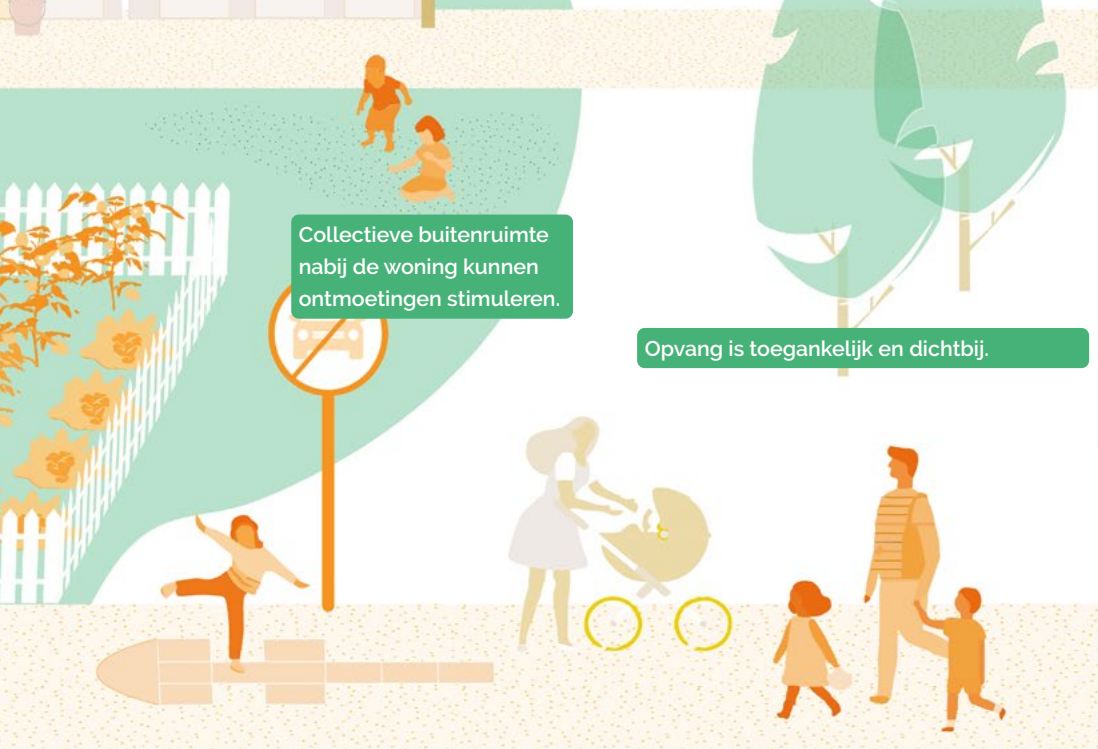
Multi-generatiewoningen bieden de mogelijkheid om gezamenlijk voor kinderen te zorgen.

Brede stoepen gekoppeld aan de woning stimuleren ontmoetingen en vergroten de sociale veiligheid.

Buurtkamers, buurthuizen en buurtcafés zijn plekken waar men elkaar ontmoet.



De kracht van de buurtschool. Kinderen maken vriendjes in de buurt en de ouders ook.



Collectieve buitenruimte nabij de woning kunnen ontmoetingen stimuleren.

Opvang is toegankelijk en dichtbij.

Creche



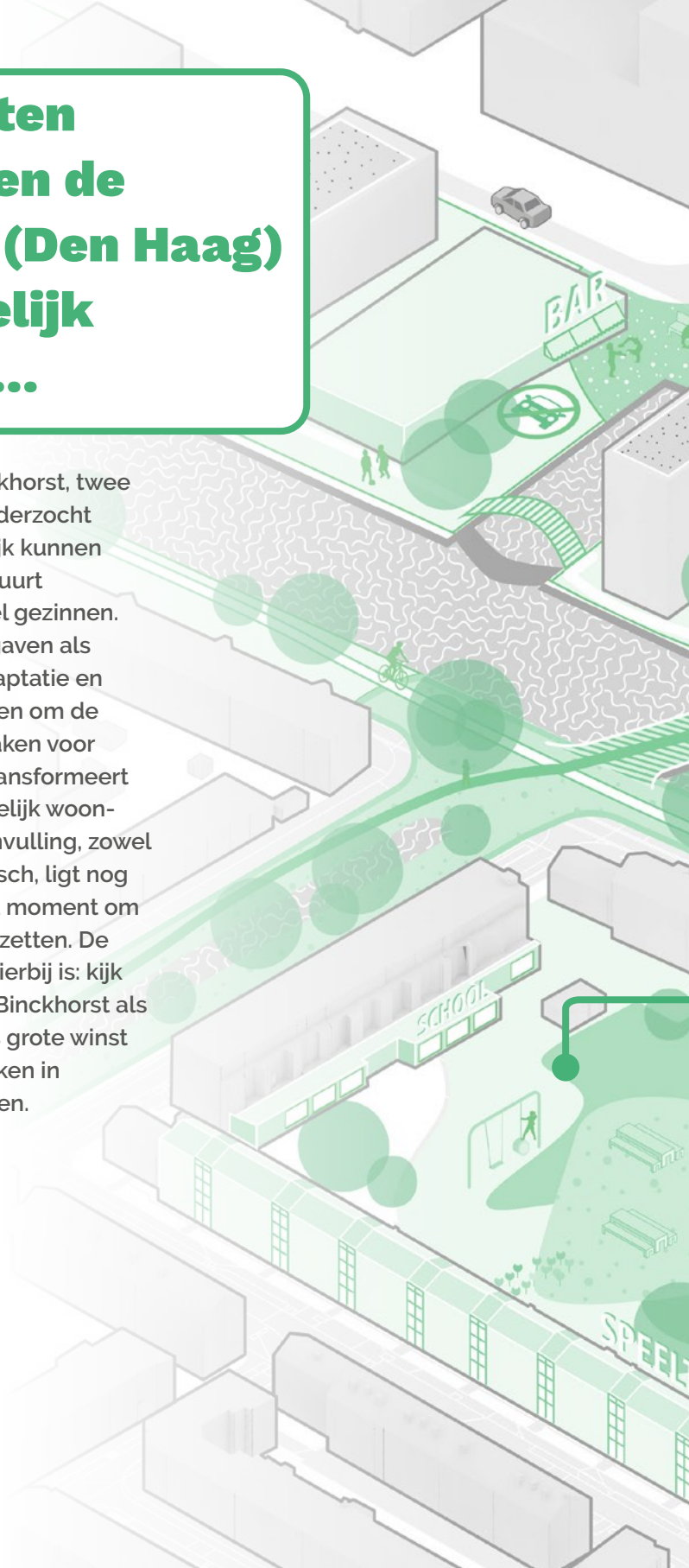


Een goed voorbeeld

In het noorden van Arnhem ligt Groot en Klein Vijverdal, een carrévormig appartementencomplex. De appartementen zijn gesitueerd rondom een binnentuin en voordeuren zijn georiënteerd op de gemeenschappelijke buitenruimte. De setting nodigt uit tot een praatje met de buren en tot samen buiten spelen. Zo leer je de buren snel kennen.

Als de buurten Molenwijk en de Binckhorst (Den Haag) kindvriendelijk zouden zijn...

Voor Molenwijk en de Binckhorst, twee buurten in Den Haag, is onderzocht hoe wijken gezinsvriendelijk kunnen worden. In de oude stadsbuurt Molenwijk wonen nu al veel gezinnen. Hier liggen kansen om opgaven als verduurzaming, klimaatadaptatie en sociale opgaven te koppelen om de buurt aantrekkelijker te maken voor gezinnen. De Binckhorst transformeert de komende jaren tot stedelijk woon-werkgebied. De precieze invulling, zowel ruimtelijk als programmatisch, ligt nog niet vast. Nu is dan ook het moment om het gezin op de agenda te zetten. De belangrijkste boodschap hierbij is: kijk niet naar Molenwijk en de Binckhorst als gescheiden werelden; er is grote winst te behalen wanneer de wijken in samenhang worden bekeken.





...dan zouden basisvoorzieningen binnen vijftien minuten lopen en fietsen bereikbaar zijn

Ook de Binckhorst heeft voorzieningen nodig om gezinsvriendelijk te zijn. De koppeling van de twee buurten aan elkaar - letterlijk en figuurlijk - is een belangrijke kans om voorzieningen optimaal te benutten, waarbij nieuwe voorzieningen in de Binckhorst zoveel mogelijk complementair zijn aan die van Molenwijk.

...dan zouden lopen en fietsen de belangrijkste vervoersvormen zijn

Molenwijk heeft geen autoluw netwerk van de woning naar voorzieningen. Zoek naar oplossingen in inrichting van de straat, tijdelijke oplossingen en zet groenstructuren in. In de Binckhorst ligt een belofte van een autovrij park. De aansluiting van bebouwing op het park is bepalend voor de toekomstige kwaliteit. Daarnaast ligt er een kans om de Trekvlietzone te ontwikkelen als Waterfrontpark; een autoluwe zone met alle ruimte voor verplaatsen, verblijven, spelen en ontmoeten.

...dan is de buurt een speeltuin waar je altijd dichtbij en veilig kunt spelen in het groen

In beide buurten ligt een opgave om de speel- en ontmoetingsplekken te verbeteren. Grote specials zijn aanwezig, maar juist kleine plekken om te spelen en te ontmoeten dichtbij huis ontbreken. Kunnen bijvoorbeeld de verdwenen collectieve hoven in Molenwijk opnieuw worden geïntroduceerd?

...dan is er voldoende betaalbare huisvesting voor gezinnen

In Molenwijk wonen nu al veel gezinnen, maar de woonkwaliteit laat te wensen over. Door slim toe te wijzen en op plekken aanpassingen te doen in de bestaande woonvoorraad, wordt de wijk gezinsvriendelijker. In de Binckhorst liggen kansen voor gezinswoningen, maar het verzilveren van deze kansen vraagt om sterkere sturing op typologie. Dit betekent niet alleen eengezinswoningen, maar slim ontworpen appartementen en bouwblokken.

Colofon

Als steden gezinsvriendelijk zouden zijn

Amsterdam, juli 2023

Urhahn | stedenbouw & strategie

Ad de Bont

Wendy van Kessel

*Met medewerking van: Georgia Zwart-Ion, Josje-Marie Vrolijk,
Claire Ophoff en Toon van Lieshout*

In opdracht van:

Bernard van Leer Foundation (Urban 95)

Leontien Peeters



STEDENBOUW
& STRATEGIE



**Bernard
van Leer**
FOUNDATION

URBAN95
foundation



